

Anvisning för vattenprovtagning

Hos användare, på ledningsnätet, sjö samt badbassäng

Provgrupp A (A1 samt A2) och ledningsarbeten

Provtagningsflaskor

Mikrobiologiflaska, 0,5 l steriliserad flaska med röd kork

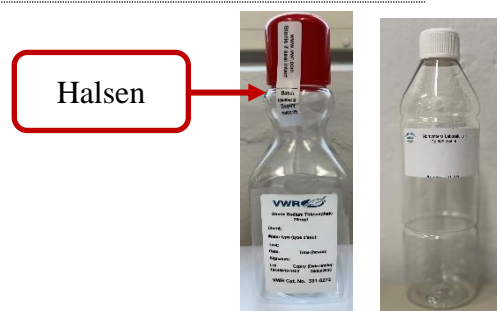
Kemflaska, 0,5 l flaska med vit kork

Provtagning

- Provtagningskran – om det går att ta bort eventuell sil, gör det innan provtagning
- Bränn munstycket på kranen
- **Det är viktigt att spola** tills vattnet har ett stabilt flöde med en jämn temperatur
- Ta temperatur och anteckna det på följesedeln.
OBS! Om vattentemperatur är för varm spola i några minuter till.
Om temperaturen förblir oförändrad anteckna det på följesedeln
- Ta prov för mikrobiologiska analyser.
Öppna flaskan försiktigt, vidrör varken munöppningen eller insidan av korken – **risk för kontaminering**.
Fyll flaskan upp till halsen, se bilden. OBS! Flaskan innehåller natriumtiosulfat.
Den får inte sköljas ur!
- Ta prov för kemiska analyser.
Skölj flaskan med provvattnet före provtagningen.
Fyll flaskan till brädden!

Efter provtagning

- Stäng flaskorna noga och markera tydligt med provpunktsnummer alternativt gatadress
- Placera proverna i kylväska med kylklampar. Vid transport ska proverna kylas och förvaras mörkt.



Tänk på:

- Allmänna hygienregler gäller: personlig hygien, **rena händer**, rena kläder och att vara frisk.
- Undvik kontaminering av prov både under provtagning och transport.
- Ingen smuts, damm eller hårstrån på flaskor eller i kylväskan.
- Se till att använda rena kylklampar.
- Viktigt att hålla kylväskornas insidor rena. Vid behov rengör kylväskan med desinfektionsservett.
- Ett mikrobiologiskt prov bör helst analyseras inom 8 timmar efter provtagningen.
- För vissa kemiska analyser till exempel pH, lukt och klor i vattnet krävs också kort transporttid om rättvisande resultat ska erhållas. Om transporttiden överskrids kommenteras detta i analysrapporten.

Utvidgad provtagning grupp B

Kontakta alltid laboratoriet för information om provtagningsflaskor

Mikrobiologiflaskor

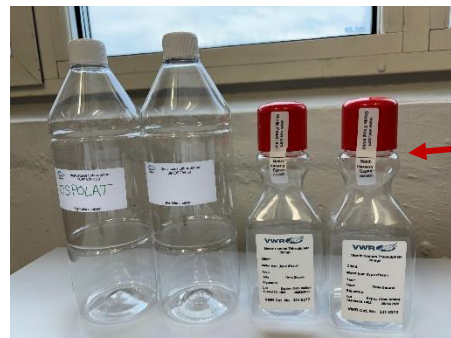
0,5 l steriliserad flaska med röd kork, 2 stycken

Kemflaskor

1-liters flaska med vit kork, 2 stycken

1-liters flaska markerad "OSPOLAT"

Eurofins-flaskor, se rubrik Eurofins



Halsen

Provtagning

- Provtagningskran – om det går att ta bort eventuell sil gör det innan provtagning.
- Bränn munstycket på kranen.
- Utan någon som helst spolning fyll vatten i 1-liters kemflaska markerad "OSPOLAT". **Fyll flaskan till brädden!**
- Därefter **spola** tills vatten har ett stabilt flöde med jämn temperatur. Ta temperatur och anteckna det på följesedeln.
OBS! Om vattentemperatur är för varm spola i några minuter till. Om temperaturen förblir oförändrad anteckna det på följesedeln

- Ta prov för mikrobiologiska analyser;
Öppna flaskan försiktigt, vidrör varken munöppningen eller insidan av korken – **risk för kontaminering**.
Fyll flaskan till halsen, se bild. OBS! Flaskan innehåller natriumtiosulfat. Den får inte sköljas ur!
- Upprepa proceduren med den andra mikrobiologiska flaskan.
- Ta prov för kemiska analyser.
Skölj flaskan med provvattnet före provtagningen. **Fyll flaskan till brädden!**

Eurofins-flaskor

Vid utvidgad provtagning kan olika flaskor förekomma, se bilder nedan.

Grupp B1



Norrvatten

Post Box 2093, 169 02 Solna Telefon 08-627 37 00 E-post info@norrvatten.se Webbplats www.norrvatten.se
Besök Huvudkontor: Skogsbacken 6, Sundbyberg Görvälverket: Vattenverksvägen 20, Järfälla

Flaskor som innehåller natriumtiosulfat:**Dessa flaskor får inte sköljas ur!**

Hantera flaskorna med försiktighet för att undvika kontaminering.

**Klagomål**

Prover bör främst komma från kommunerna (tekniska kontoret)

Provtagningsflaskor**Mikrobiologiflaskor**

0,5 l steriliserad flaska med röd kork, 2 stycken

Kemflaskor

0,5 l flaska med vit kork

Provtagning

- Provtagningskran – om det går att ta bort eventuell sil gör det innan provtagning.
- Utan någon som helst spolning fyll vatten i kemflaskan och markera den som ”Före”.
Fyll flaskan till brädden!
- Ta ett mikrobiologiskt prov. Markera flaskan som ”Före”.
Öppna flaskan försiktigt, vidrör inte munöppningen – risk för kontaminering. **Fyll flaskan till halsen, se bild.**
OBS! Flaskan innehåller natriumtiosulfat. **Den får inte sköljas ur!**
- Bränn munstycket på kranen.
- Därefter **spola** tills vatten har ett stabilt flöde med jämn temperatur.
- Ta temperatur och anteckna det på följesedeln.
OBS! Om vattentemperaturen är för varm, spola i några minuter till. Om temperaturen förblir oförändrad anteckna det på följesedeln

Halsen



- Ta prov för mikrobiologiska analyser. Markera flaskan som "EFTER".
Öppna flaskan försiktigt, vidrör varken munöppningen eller insidan av korken – **risk för kontaminering.**
Fyll flaskan till halsen, se bild.
OBS! Flaskan innehåller natriumtiosulfat. **Den får inte sköljas ur!**
- Ta prov för kemiska analyser. Markera flaskan som "EFTER". Skölj flaskan med provvattnet före provtagningen. **Fyll flaskan till brädden!**

Efter provtagning

- Stäng flaskorna noga och markera dem tydligt med provpunktsnummer alt. gatuadress
- Placera prover i kylväska med kylklampar i. Vid transport ska prover kylas och förvaras mörkt.

Tänk på:

- Allmänna hygienregler gäller: personlig hygien, **rena händer**, rena kläder och att vara frisk.
- Undvik kontaminering av prov både under provtagning och transport.
- Ingen smuts, damm eller hårstrån på flaskor eller i kylväskan.
- Se till att använda rena kylklampar.
- Viktigt att hålla kylväskornas insidor rena. Vid behov rengör kylväskan med desinfektionsservett.
- Ett mikrobiologiskt prov bör helst analyseras inom 8 timmar efter provtagningen.
- För vissa kemiska analyser till exempel pH, lukt och klor i vattnet krävs också kort transporttid om rättvisande resultat ska erhållas. Om transporttiden överskrids kommenteras detta i analysrapporten.

Provtagning i sjö, badbassäng

Provtagningsflaskor

Mikrobiologiflaska

0,5 l steriliserad flaska med röd kork

Kemflaska

0,5 l flaska med vit kork

